

บทที่ 1

บทนำ



บทที่ 1 บทนำ

1. ความเป็นมาของโครงการ

เมื่อวันที่ 7 มีนาคม 2536 สมเด็จพระนางเจ้าสิริกิติ์ พระบรมราชินีนาถ พระบรมราชชนนี พันปีหลวง ได้เสด็จพระราชดำเนินทรงเยี่ยมราษฎรบ้านใหม่พัฒนา หมู่ที่ 8 ตำบลแจ้ซ้อน อำเภอเมืองปาน จังหวัดลำปาง และราษฎรบ้านปลายนา หมู่ที่ 7 ตำบลทุ่งกว๋าว อำเภอเมืองปาน ได้ทูลเกล้าฯ ถวายฎีกาขอพระราชทาน พระมหากรุณาธิคุณให้ทางราชการช่วยเหลือปัญหาการขาดแคลนน้ำ ผลการพิจารณาเบื้องต้นเพื่อสนองพระราชดำริสรุปได้ดังนี้ จุดที่ตั้งโครงการอ่างเก็บน้ำห้วยทรายที่ราษฎรขอให้สร้างอยู่ในลำห้วยตอง ซึ่งเป็นแหล่งน้ำขนาดเล็ก มีปริมาณน้ำต้นทุนน้อยไม่พอเพียงที่จะช่วยเหลือพื้นที่ตามทีราษฎรต้องการได้ ปัจจุบันพื้นที่ดังกล่าวได้รับน้ำจากระบบส่งน้ำของฝ่ายแม่เนียง ซึ่งมีน้ำไม่เพียงพอ จึงสมควรพิจารณาวางโครงการก่อสร้างเป็นอ่างเก็บน้ำเพื่อส่งให้กับพื้นที่โครงการในช่วงขาดแคลนน้ำ และเมื่อวันที่ 20 พฤษภาคม 2545 นายกองคํการบริหารส่วนตำบลทุ่งกว๋าว อำเภอเมืองปาน ได้ทำหนังสือร้องเรียนผ่านสมาชิกสภาผู้แทนราษฎรจังหวัดลำปาง ว่าได้รับความเดือดร้อนจากการเกิดอุทกภัยทำให้ราษฎรจำนวน 763 ครัวเรือน ได้รับความเสียหายจากลําน้ำแม่เนียง เมื่อวันที่ 13 พฤษภาคม 2545 ที่ผ่านมา ซึ่งอุทกภัยและภัยแล้งในพื้นที่ดังกล่าวเกิดขึ้นเป็นประจำทุกปี

สำนักแผนงานและโครงการได้ศึกษาและจัดทำรายงานเบื้องต้นเมื่อวันที่ 2 มิถุนายน 2537 และจัดทำรายงานวางโครงการขึ้น แล้วเสร็จเมื่อเดือนมิถุนายน 2544 แต่เนื่องจากพื้นที่โครงการบางส่วนอยู่ในเขตป่าสงวนแห่งชาติซึ่งเป็นป่าอนุรักษ์เพิ่มเติม จึงต้องจัดทำรายงานการประเมินผลกระทบสิ่งแวดล้อมตามมติคณะรัฐมนตรีเมื่อวันที่ 10 และ 17 มีนาคม 2535 เรื่อง การขออนุญาตใช้ประโยชน์ที่ดินป่าสงวนแห่งชาติ เข้าข่ายประเภทและขนาดของโครงการที่ต้องจัดทำรายงานการวิเคราะห์ผลกระทบสิ่งแวดล้อม (Environmental Impact Assessment : EIA) เพื่อเสนอให้กรมป่าไม้พิจารณาการขออนุญาตใช้ที่ดินเพื่อก่อสร้างอ่างเก็บน้ำในพื้นที่ป่าอนุรักษ์เพิ่มเติมเพื่อให้เป็นไปตามมติคณะรัฐมนตรี กรมชลประทานจึงได้ว่าจ้างที่ปรึกษา ได้แก่ บริษัท ศรีเอทีพี เทคโนโลยี จำกัด ให้เป็นผู้ทำการศึกษาจัดทำรายงานการศึกษาผลกระทบสิ่งแวดล้อม โครงการอ่างเก็บน้ำแม่เนียง อันเนื่องมาจากพระราชดำริ จังหวัดลำปาง แล้วเสร็จเมื่อเดือนพฤศจิกายน 2546

ต่อมา สผ. ได้พิจารณารายงานฯ และได้แจ้งให้กรมชลประทานทราบว่า รายงานการศึกษาผลกระทบสิ่งแวดล้อม โครงการอ่างเก็บน้ำแม่เนียง อันเนื่องมาจากพระราชดำริ จังหวัดลำปาง มีข้อมูลการศึกษาสภาพทรัพยากรธรรมชาติและสิ่งแวดล้อมของโครงการเกินกว่า 5 ปี ดังนั้น กรมชลประทานจะต้องปรับปรุงข้อมูลในรายงานให้เป็นปัจจุบันรวมทั้งปรับแก้ชื่อรายงานให้ตรงตามกฎหมายที่กำหนด โดยจะเข้าพิจารณารายงานฯ ครั้งที่ 6/2562 เมื่อวันที่ 20 ธันวาคม 2562 ซึ่งคณะกรรมการผู้ชำนาญการฯ มีมติเห็นชอบรายงานรายงานการประเมินผลกระทบสิ่งแวดล้อม โครงการอ่างเก็บน้ำแม่เนียงอันเนื่องมาจากพระราชดำริ จังหวัดลำปาง



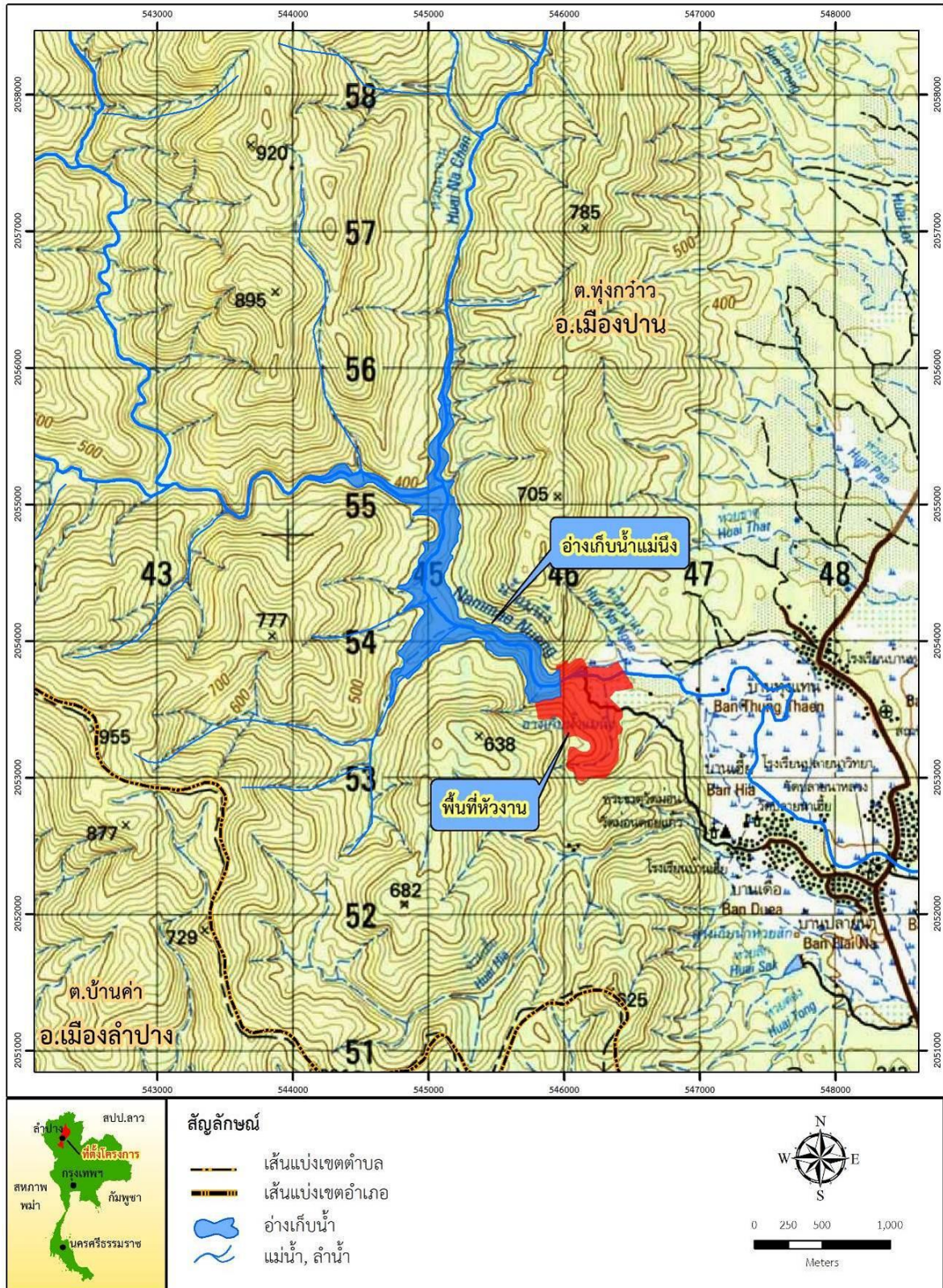
2. วัตถุประสงค์ของการจัดทำรายงาน

- 1) ติดตามการดำเนินงานของหน่วยงานต่างๆ ที่เกี่ยวข้อง ให้เป็นไปตามแผนปฏิบัติการป้องกัน แก้ไข และลดผลกระทบสิ่งแวดล้อมและติดตามตรวจสอบผลกระทบสิ่งแวดล้อม
- 2) ติดตามการดำเนินงานก่อสร้างโครงการให้เป็นไปตามมาตรการที่ระบุไว้ในรายงานการประเมินผลกระทบสิ่งแวดล้อม

3. สรุปลักษณะโครงการ

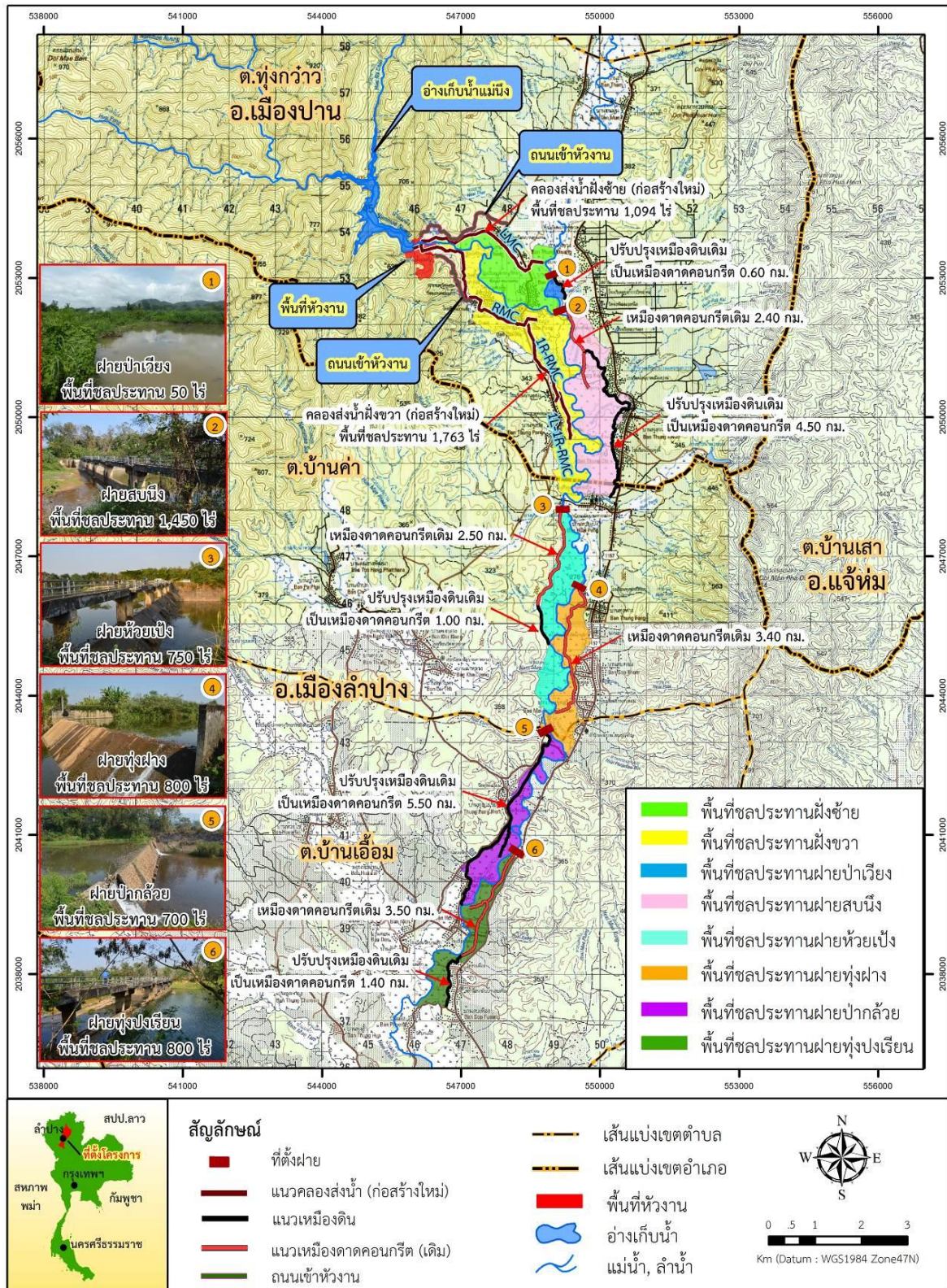
3.1 ที่ตั้งโครงการ

อ่างเก็บน้ำแม่เงิ่ง มีห้วงงานตั้งอยู่ที่บ้านทุ่งแท่น หมู่ที่ 3 ตำบลทุ่งกวาว อำเภอเมืองปาน จังหวัดลำปาง ที่เส้นรุ้ง $18^{\circ} 34' 14''$ เหนือ และเส้นแวงที่ $99^{\circ} 26' 18''$ ตะวันออก จากแผนที่มาตราส่วน 1:50,000 ระวังหมายเลข 4846II (WGS 84) ลำดับชุด L7018 พิกัด 2053695 N, 545970 E ตำแหน่งที่ตั้งโครงการอ่างเก็บน้ำแม่เงิ่ง



ที่มา : ดัดแปลงจากแผนที่ภูมิประเทศ มาตรฐาน 1:50,000
ระวาง 4846 II กรมแผนที่ทหาร, 2551

ภาพที่ 1.1 แผนที่แสดงที่ตั้งโครงการอ่างเก็บน้ำแม่มั่น อันเนื่องมาจากพระราชดำริ จังหวัดลำปาง



ที่มา: ดัดแปลงจากแผนที่ภูมิประเทศ มาตรฐาน 1:50,000
ระหว่าง 4845 I, 4846 II, 4945 IV และ 4946 III กรมแผนที่ทหาร, 2551

ภาพที่ 1.2 องค์ประกอบของโครงการอ่างเก็บน้ำแม่หนึ่ง



3.2 รายละเอียดโครงการ

โครงการอ่างเก็บน้ำแม่เนียงอันเนื่องมาจากพระราชดำริ จังหวัดลำปาง เป็นโครงการประเภท
อ่างเก็บน้ำขนาดกลาง โดยมีรายละเอียดลักษณะที่สำคัญด้านวิศวกรรม สรุปได้ดังนี้

3.3 พื้นที่รับน้ำ

- พื้นที่รับน้ำลงอ่างเก็บน้ำ	89.00	ตารางกิโลเมตร
- ความยาวลำน้ำแม่เนียงทั้งหมด	25.50	กิโลเมตร
- ความยาวลำน้ำแม่เนียงตั้งแต่ต้นน้ำจนถึงห้วยงานเขื่อน	18.60	กิโลเมตร

3.4 สภาพอุทกวิทยาและอุทกวิทยา

- ปริมาณน้ำไหลเข้าอ่างเก็บน้ำรายปีเฉลี่ย	14.91	ล้านลูกบาศก์เมตร
- ปริมาณน้ำนองสูงสุดในรอบ 500 ปี	187.51	ลูกบาศก์เมตรต่อวินาที
- ปริมาณน้ำนองสูงสุดในรอบ 1,000 ปี	200.68	ลูกบาศก์เมตรต่อวินาที
- ปริมาณน้ำนองสูงสุดในรอบ 10,000 ปี	233.27	ลูกบาศก์เมตรต่อวินาที
- ปริมาณฝนตกเฉลี่ยทั้งปี	1,046.64	มิลลิเมตร
- จำนวนวันที่ฝนตกเฉลี่ยทั้งปีประมาณ	114	วัน
- อัตราการระเหยเฉลี่ยทั้งปีประมาณ	1,456.70	มิลลิเมตร

3.5 ลักษณะอ่างเก็บน้ำ

- ระดับท้องน้ำ	+323.00	เมตร (รทก.)
- ระดับน้ำต่ำสุด	+345.00	เมตร (รทก.)
- ระดับน้ำเก็บกัก	+373.00	เมตร (รทก.)
- ระดับน้ำสูงสุด	+374.25	เมตร (รทก.)
- ความจุที่ระดับน้ำต่ำสุด	0.663	ล้านลูกบาศก์เมตร
- ความจุที่ระดับน้ำเก็บกัก	9.197	ล้านลูกบาศก์เมตร
- ความจุที่ระดับน้ำสูงสุด	9.822	ล้านลูกบาศก์เมตร
- พื้นที่ผิวน้ำที่ระดับน้ำต่ำสุด	31.30	ไร่
- พื้นที่ผิวน้ำที่ระดับน้ำเก็บกัก	381.30	ไร่
- พื้นที่ผิวน้ำที่ระดับน้ำสูงสุด	403.10	ไร่

3.6 ลักษณะเขื่อน

- ประเภท	เขื่อนดินถมบดอัดแน่น (Earthfill Dam) แบบแบ่งโซน (Zone Type)	
- ระดับสันเขื่อน	+376.50	ม.รทก.
- ความกว้างของสันเขื่อน	8.00	เมตร
- ความยาวของสันเขื่อน	290	เมตร
- ความสูงของเขื่อน	57.50	เมตร
- ปริมาตรตัวเขื่อน	0.79	ล้านลูกบาศก์เมตร



3.7 อาคารระบายน้ำล้น (Spillway)

- ชนิด	แบบ Side Channel Spillway
- ความยาวสันฝาย	60 เมตร
- ความยาวของรางเท	140 เมตร
- Slope ของรางเท	1:2.5 เมตร
- ระดับสันอาคาร	+373.00 เมตร
- ปริมาณน้ำไหลผ่านสูงสุดรอบ 500 ปี	1.87.51 ลูกบาศก์เมตรต่อวินาที

3.8 อาคารระบายลงลำน้ำเดิม และอาคารท่อน้ำเข้าระบบชลประทาน

- ลักษณะ	ท่อน้ำ Steel Liner
- ท่อน้ำขนาด	Ø 1.20 เมตร
- ความยาว	323.15 เมตร
- ปริมาณน้ำผ่านสูงสุด	5.60 ลูกบาศก์เมตรต่อวินาที

3.9 ถนนเข้าห้วงงานโครงการ

- ความกว้างของถนน	12.00 เมตร
ถนนเข้าห้วงงานโครงการ ความยาวทั้งสิ้น.	4.22 กิโลเมตร
- ถนนเข้าห้วงงาน (ก่อสร้างใหม่)	2.65 กิโลเมตร
- ถนนเข้าห้วงงาน (ปรับปรุง)	1.57 กิโลเมตร
พื้นที่ก่อสร้างถนนเข้าห้วงงานโครงการ	31.60 ไร่
- ถนนเข้าห้วงงาน (ก่อสร้างใหม่)	19.86 ไร่
- ถนนเข้าห้วงงาน (ปรับปรุง)	11.74 ไร่

3.10 พื้นที่ส่งน้ำและระบบชลประทานของโครงการ

- พื้นที่ส่งน้ำชลประทาน	
พื้นที่รับประโยชน์ของโครงการ	9,500 ไร่
พื้นที่ชลประทานฤดูฝน	7,407 ไร่
- คลองส่งน้ำ LMC (คลองส่งน้ำฝั้งซ้าย ก่อสร้างใหม่)	1,094 ไร่
- คลองส่งน้ำ RMC (คลองส่งน้ำฝั้งขวา ก่อสร้างใหม่)	1,763 ไร่
- ฝายป่าเวียง	50 ไร่
- ฝายสบนึ่ง	1,450 ไร่
- ฝายห้วยเป้ง	750 ไร่
- ฝายทุ่งฝาง	800 ไร่
- ฝายปากกล้วย	700 ไร่
- ฝายทุ่งปงเรียน	800 ไร่
พื้นที่ชลประทานฤดูแล้ง	5,350 ไร่
- คลองส่งน้ำตาดคอนกรีต (ก่อสร้างใหม่)	
พื้นที่ใช้ก่อสร้างคลองส่งน้ำ	111.41 ไร่
ความกว้างของเขตคลองส่งน้ำ	8.00-24.00 เมตร
ความยาวคลองส่งน้ำ	9.77 กิโลเมตร



- คลองส่งน้ำ LMC (คลองส่งน้ำฝั่งซ้าย)	3.10	กิโลเมตร
- คลองส่งน้ำ RMC (คลองส่งน้ำฝั่งขวา)	6.67	กิโลเมตร
- เหมืองฝายเดิม (ปรับปรุงเหมืองดินเดิมเป็นเหมืองตาดคอนกรีต)		
- ความยาว	13.00	กิโลเมตร
- ฝายป่าเวียง	0.60	กิโลเมตร
- ฝายสบนึ่ง	4.50	กิโลเมตร
- ฝายห้วยเป้ง	1.00	กิโลเมตร
- ฝายทุ่งผาง	-	กิโลเมตร
- ฝายปากกล้วย	5.50	กิโลเมตร
- ฝายทุ่งปงเรียน	1.40	กิโลเมตร

ตารางที่ 1.1 พื้นที่ส่งน้ำและระบบชลประทานของโครงการ สรุปได้ดังนี้

ระบบส่งน้ำ	พื้นที่ รับประโยชน์ (ไร่)	พื้นที่ ชลประทาน (ไร่)	การดำเนินงาน	ความยาว (กม.)
1) พื้นที่ชลประทานฝั่งซ้ายและฝั่งขวาลำน้ำแม่เนียง ^{1/}				
1.1) คลองส่งน้ำ LMC (คลองส่งน้ำฝั่งซ้าย) ส่งน้ำให้พื้นที่แฉกส่งน้ำ	1,200	1,094	ก่อสร้างใหม่	3.10
1.2) คลองส่งน้ำ RMC (คลองส่งน้ำฝั่งขวา) ส่งน้ำให้พื้นที่แฉกส่งน้ำ+พื้นที่ท้ายน้ำ	2,360	1,763	ก่อสร้างใหม่	6.67
รวม	3,560	2,857		9.77
2) พื้นที่ชลประทานท้ายน้ำ ^{2/}				
2.1) ฝายป่าเวียง (เหมืองส่งน้ำอยู่ฝั่งซ้าย)	80	50	ปรับปรุงเหมืองเดิม	0.60
2.2) ฝายสบนึ่ง (เหมืองส่งน้ำอยู่ฝั่งซ้าย)	1,860	1,450	ปรับปรุงเหมืองเดิม	4.50
2.3) ฝายห้วยเป้ง (เหมืองส่งน้ำอยู่ฝั่งขวา)	1,130	750	ปรับปรุงเหมืองเดิม	1.00
2.4) ฝายทุ่งผาง (เหมืองส่งน้ำอยู่ฝั่งซ้าย)	1,030	800	-	-
2.5) ฝายปากกล้วย (เหมืองส่งน้ำอยู่ฝั่งขวา)	960	700	ปรับปรุงเหมืองเดิม	5.50
2.6) ฝายทุ่งปงเรียน (เหมืองส่งน้ำอยู่ฝั่งซ้าย)	880	800	ปรับปรุงเหมืองเดิม	1.40
รวม	5,940	4,550		13.00
รวมทั้งหมด	9,500	7,407		22.77

ที่มา : 1/ แบบคลองส่งน้ำและอาคารประกอบ โครงการอ่างเก็บน้ำแม่เนียง จ.ลำปาง กรมชลประทาน, 2550

2/ รายงานฉบับสุดท้าย รายงานหลัก ภายใต้การศึกษาผลกระทบสิ่งแวดล้อม โครงการอ่างเก็บน้ำแม่เนียง
อันเนื่องมาจากพระราชดำริ จังหวัดลำปาง กรมชลประทาน, 2546

4. ความก้าวหน้าของโครงการอ่างเก็บน้ำแม่เนียงอันเนื่องมาจากพระราชดำริ จังหวัดลำปาง

4.1 ระบบส่งน้ำพร้อมอาคารประกอบความยาว 10.777 กม.



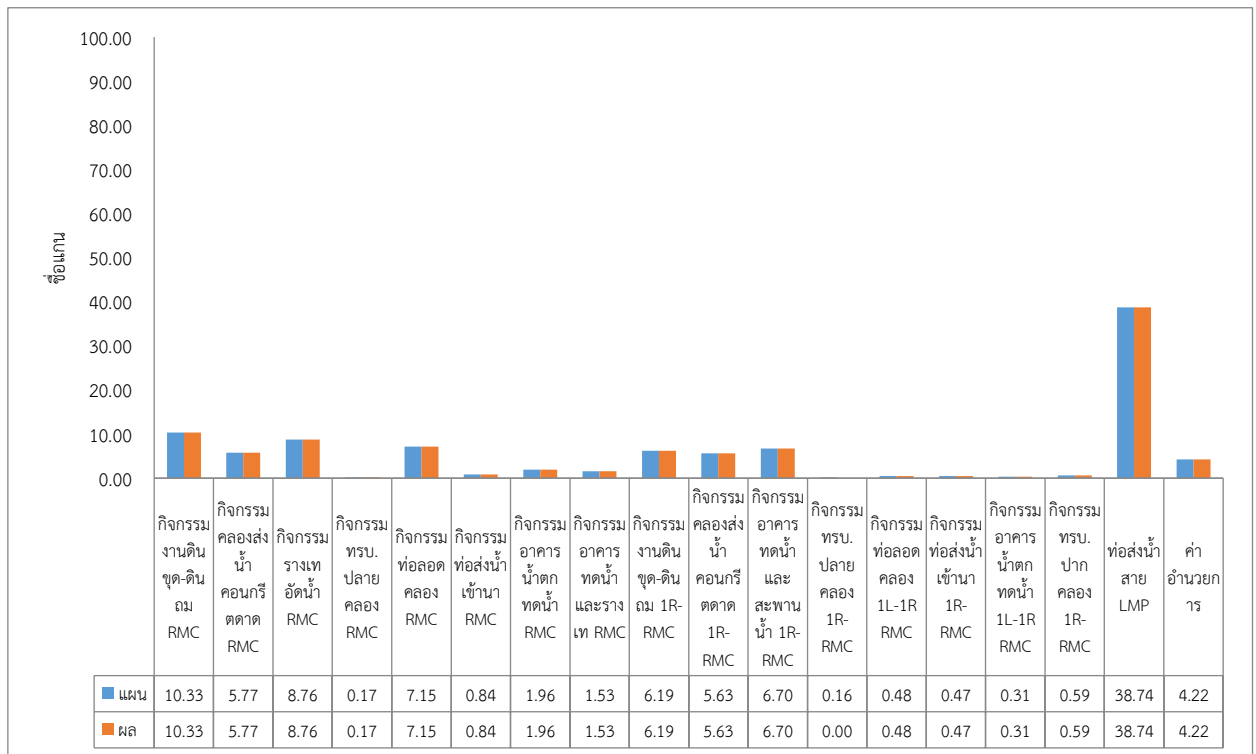
ภาพที่ 1.3 ความก้าวหน้าของระบบส่งน้ำพร้อมอาคารประกอบความยาว 10.777 กม.



สถานภาพโครงการ

แผนงานก่อสร้าง ทั้งโครงการ	ปีงบประมาณ พ.ศ. 2562 - 2563
งบประมาณทั้งสิ้น	124,600,200.00 บาท
แผนการดำเนินงานรายปี	100 %
ผลการดำเนินงานรายปี	100 %
ผลการดำเนินงานทั้งโครงการ	100 %
ปัญหาและอุปสรรค	-

- สถานภาพโครงการ (งบประมาณ พ.ศ.2563)



ภาพที่ 1.4 สถานภาพโครงการ (งบประมาณ พ.ศ. 2563) ของระบบส่งน้ำพร้อมอาคารประกอบความยาว 10.777 กม.

งบประมาณตาม พรบ.ปี 2563	100,000,000.00 บาท
โอนลด	25,399,800.00 บาท
งบประมาณที่ได้รับจัดสรรปี 2563	74,600,200.00 บาท
ผลการเบิกจ่าย	74,381,432.47 บาท (99.70%)

- การดำเนินการตามข้อสั่งการ

- 1.ให้ชุดคูส่งน้ำที่ขนานกับคันคลองส่งน้ำในเขตชลประทาน (Right of way) เพื่อกระจายน้ำให้เกษตรกรได้ใช้น้ำในระหว่างงานก่อสร้าง
- 2.ตามนโยบาย รรช. ให้ชุดสระเก็บน้ำในไร่นาเพื่อสร้างความมั่นคงด้านน้ำให้กับเกษตรกร จึงขอให้พิจารณาซื้อดินในที่ของเกษตรกรที่อยู่ใกล้คลองส่งน้ำที่ก่อสร้างแล้วชุดเป็นสระเก็บน้ำ
- 3.ให้ปรับภูมิทัศน์ด้านท้ายอ่างเก็บน้ำ ให้มีความสวยงามเพื่อใช้เป็นแหล่งท่องเที่ยว เนื่องจากงานก่อสร้างจะต้อแล้วเสร็จในปีงบประมาณ พ.ศ.2563
- 4.เร่งรัดงานดินในส่วนที่เหลือประมาณ 100,000 ลบ.ม. ซึ่งเหลือระยะเวลาดำเนินการ 3 เดือน โดยวางแผนงานร่วมกับสำนักเครื่องจักรกล เพื่อให้งานแล้วเสร็จตามแผนงาน



- การจัดหาที่ดินเพื่อการชลประทาน	
พื้นที่ทั้งโครงการ	จำนวน 183 แปลง
คลองส่งน้ำสายใหญ่ฝั่งซ้าย (LMC)	
จ่ายแล้ว ค่าที่ดินและค่ารื้อย้ายทรัพย์สิน ปี 62	จำนวนเงิน 3,080,582.67 บาท
- ค่าที่ดิน จำนวน 122 แปลง	จำนวนเงิน 2,233,455.00 บาท
- ค่ารื้อย้ายทรัพย์สิน จำนวน 37 แปลง	จำนวนเงิน 847,127.67 บาท
- ค้างจ่ายค่าที่ดิน (มี บัญชีที่กรมอนุมัติแล้ว)	จำนวนเงิน 67,620.00 บาท
คลองส่งน้ำสายใหญ่ฝั่งขวา (RMC)	
เสนอจ่าย ค่าที่ดินและค่ารื้อย้ายทรัพย์สิน ปี 63	จำนวนเงิน 2,979,375.06 บาท
- ได้รับจัดสรร จำนวนเงิน 2,364,946.00 บาท	
- เบิกจ่ายแล้ว จำนวนเงิน 2,327,685.03 บาท	
- คงเหลือ จำนวนเงิน 37,260.97 บาท (งบประมาณที่ยังไม่ได้จัดสรรที่ดินไม่มีเอกสารสิทธิ์)	
- ค้างจ่ายค่าที่ดิน 35 แปลง ค่ารื้อย้าย 16 ราย จำนวนเงิน 1,674,557.58 บาท	
(รอการประชุมอนุมัติการจ่ายเงิน)	

4.2 อาคารประกอบ

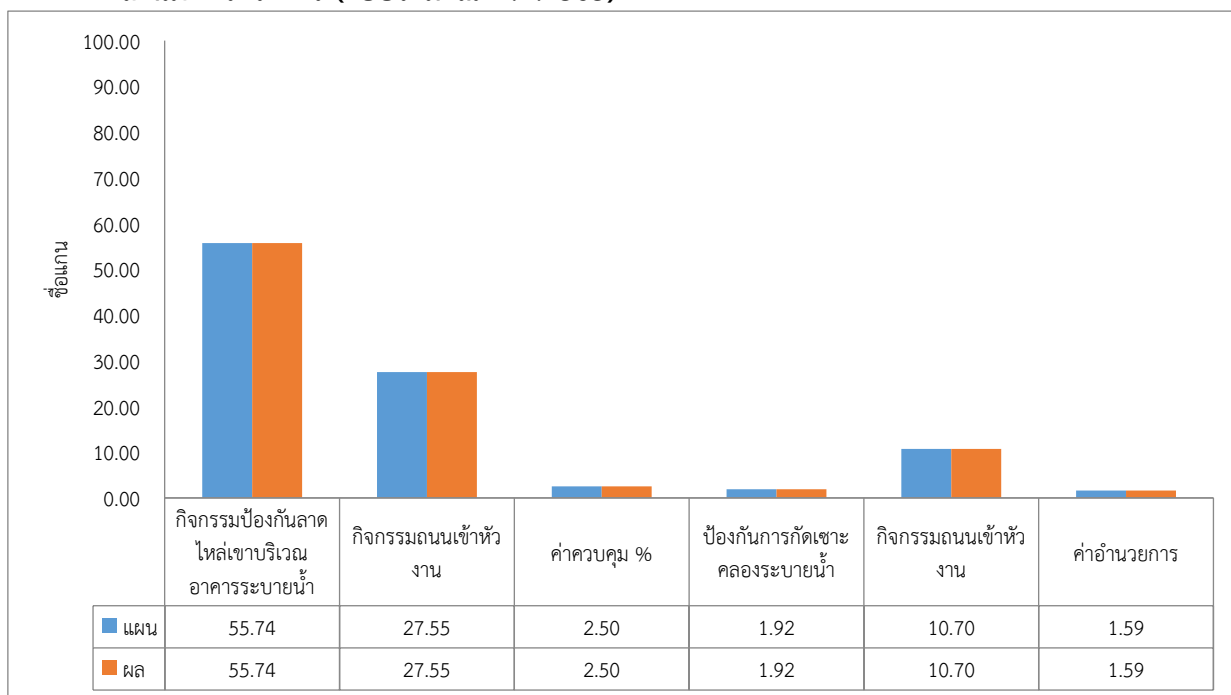


ภาพที่ 1.5 ความก้าวหน้าของอาคารประกอบ

- สถานภาพโครงการ	
แผนงานก่อสร้าง ทั้งโครงการ	ปีงบประมาณ พ.ศ. 2563
งบประมาณทั้งสิ้น	69,450,000.00 บาท
แผนการดำเนินงานรายปี	100 %
ผลการดำเนินงานรายปี	100 %
ผลการดำเนินงานทั้งโครงการ	100 %
ปัญหาและอุปสรรค	-



- สถานภาพโครงการ (งบประมาณ พ.ศ.2563)



ภาพที่ 1.6 สถานภาพโครงการ (งบประมาณ พ.ศ.2563) ของอาคารประกอบ

งบประมาณตาม พรบ.ปี 2563	70,000,000.00	บาท
โอนลด	9,942,541.18	บาท
งบประมาณที่ได้รับจัดสรรปี 2563	60,057,458.82	บาท
ผลการเบิกจ่าย	59,054,499.26	บาท (98.33%)

- การจัดหาที่ดินเพื่อการชลประทาน

พื้นที่ทั้งโครงการ	จำนวน 183 แปลง
คลองส่งน้ำสายใหญ่ฝั่งซ้าย (LMC)	
จ่ายแล้ว ค่าที่ดินและค่าร้อยละทรัพย์สิน ปี 62	จำนวนเงิน 3,080,582.67 บาท
- ค่าที่ดิน จำนวน 122 แปลง	จำนวนเงิน 2,233,455.00 บาท
- ค่าร้อยละทรัพย์สิน จำนวน 37 แปลง	จำนวนเงิน 847,127.67 บาท
- ค้างจ่ายค่าที่ดิน (มี บัญชีที่กรมอนุมัติแล้ว)	จำนวนเงิน 67,620.00 บาท
คลองส่งน้ำสายใหญ่ฝั่งขวา (RMC)	
เสนอจ่าย ค่าที่ดินและค่าร้อยละทรัพย์สิน ปี 63	จำนวนเงิน 2,979,375.06 บาท
- ได้รับจัดสรร	จำนวนเงิน 2,364,946.00 บาท
- เบิกจ่ายแล้ว	จำนวนเงิน 2,269,380.03 บาท
- คงเหลือ จำนวนเงิน 95,565.97 บาท (งบประมาณที่ยังไม่ได้จัดสรรที่ดินไม่มีเอกสารสิทธิ์ 29 แปลง 16 ราย จำนวนเงิน 614,429 บาท (รอการประชุมอนุมัติการจ่ายเงิน)	
- ค่าร้อยละทรัพย์สิน จำนวน 38 แปลง จำนวนเงิน 694,732.56 บาท	
แปลงที่ไม่ถูกเขตชลประทาน จำนวน 24 แปลง	แปลงที่ขาดค่าขอรังวัด จำนวน 1 แปลง
แปลงที่ไม่ถูกยกเลิกค่าขอรังวัด จำนวน 3 แปลง	แปลงที่ไม่ใช่ผู้ถือกรรมสิทธิ์ จำนวน 1 แปลง



5. ความก้าวหน้าของโครงการอ่างเก็บน้ำแม่นางน้อยเนื่องมาจากพระราชดำริ จังหวัดลำปาง ประชุมเมื่อ วันที่ 13 กันยายน 2565

5.1 ทำนบกั้นน้ำและอาคารประกอบ

ลักษณะโครงการ ที่ตั้งโครงการ ตำบลทุ่งกว๋าว อำเภอเมืองปาน จังหวัดลำปาง เชื่อมดิน
แบบแบ่งโซน (Zone Type) ความกว้างสันเขื่อน 8.00 ม. ความยาวเขื่อน 290.00 ม. ความสูงของเขื่อน 57.50 ม.
ความยาวของสันฝาย 60.00 ม. ความยาวของรางเท 140.00 ม. อาคารท่อน้ำลงลำน้ำเดิมขนาด Ø 1.20 ม.
ยาว 323.15 ม.

แผนงานงบประมาณ ระยะเวลาดำเนินการ 4 ปี (พ.ศ.2557-2560)

วงเงินงบประมาณ 448,000,000.00 บาท

ประโยชน์ที่ได้รับ สามารถส่งน้ำช่วยเหลือพื้นที่การเกษตรประมาณ 6,550 ไร่ สามารถใช้น้ำ
เพื่อการอุปโภค บริโภคของราษฎร - ราษฎรมีผลผลิตและรายได้ต่อปีเพิ่มขึ้น

ผลการดำเนินงาน ผลงาน 100.00% อยู่ระหว่างตรวจสอบเอกสารส่งมอบ-รับมอบ
ผลงาน 100.00% กิจกรรมป้องกันลาดไหล่เขาบริเวณอาคารระบายน้ำล้น
ผลงาน 100.00% กิจกรรมถนนเข้าหัวงาน ระยะ กม 0+000 ถึง 2+714.37 เมตร



ภาพที่ 1.7 ทำนบกั้นน้ำและอาคารประกอบ

5.2 ระบบส่งน้ำพร้อมอาคารประกอบคลองส่งน้ำสายใหญ่ฝั่งซ้าย (LMC) ความยาว 3,529 เมตร

ลักษณะโครงการ ที่ตั้งโครงการ ตำบลทุ่งกว๋าว อำเภอเมืองปาน จังหวัดลำปาง คลองส่งน้ำสาย
ใหญ่ฝั่งซ้าย (LMC) ความยาว 3,529 เมตร

แผนงานงบประมาณ ระยะเวลาดำเนินการ 1 ปี (พ.ศ.2562)

วงเงินงบประมาณ 50,00,000.00 บาท

ประโยชน์ที่ได้รับ สามารถส่งน้ำช่วยเหลือพื้นที่การเกษตรประมาณ 6,550 ไร่ สามารถใช้น้ำ
เพื่อการอุปโภค - บริโภคของราษฎร ราษฎรมีผลผลิตและรายได้ต่อปีเพิ่มขึ้น

ผลการดำเนินงาน ผลงาน 100.00% คลองส่งน้ำสายใหญ่ฝั่งซ้าย (LMC) ความยาว 3,529 เมตร
ส่งมอบแล้วเสร็จ



ภาพที่ 1.8 ระบบส่งน้ำพร้อมอาคารประกอบคลองส่งน้ำสายใหญ่ฝั้งซ้าย (LMC) ความยาว 3,529 เมตร

5.3 ระบบส่งน้ำพร้อมอาคารประกอบคลองส่งน้ำสาย (LMP) ความยาว 1,600 เมตร

ลักษณะโครงการ

ที่ตั้งโครงการ ตำบลทุ่งกว๋าว อำเภอเมืองปาน จังหวัดลำปาง
ท่อส่งน้ำสาย LMP ความยาว 2+355 ถึง 3+955 กม.

แผนงานงบประมาณ

ระยะเวลาดำเนินการ 1 ปี (งบ พ.ศ.2564 เพิ่มเติม) กั้นเหลื่อมปี
วงเงินงบประมาณ 30,000,000.00 บาท

ประโยชน์ที่ได้รับ

สามารถส่งน้ำช่วยเหลือพื้นที่การเกษตรประมาณ 6,550 ไร่
- สามารถใช้น้ำเพื่อการอุปโภค - บริโภคของราษฎร
- ราษฎรมีผลผลิตและรายได้ต่อปีเพิ่มขึ้น

ผลการดำเนินงาน

ผลงาน 100.00 % ท่อส่งน้ำสาย LMP ความยาว 2+355 ถึง 3+955 กม.
(แล้วเสร็จ มีนาคม 2565)



ภาพที่ 1.9 ระบบส่งน้ำพร้อมอาคารประกอบคลองส่งน้ำสาย (LMP) ความยาว 1,600 เมตร



5.4 ระบบส่งน้ำพร้อมอาคารประกอบคลองส่งน้ำสายใหญ่ฝั้งขวา (RMC) ความยาว 4,250 เมตร

ลักษณะโครงการ

ที่ตั้งโครงการ ตำบลทุ่งกว๋าว อำเภอเมืองปาน จังหวัดลำปาง

คลองส่งน้ำสายใหญ่ฝั้งขวา (RMC) ความยาว 4,250 เมตร

คลองส่งน้ำสายซอย (1R-RMC) ความยาว 1,941 เมตร

คลองส่งน้ำสายแยกซอย (1L-1R-RMC) ความยาว 1,057 เมตร

ท่อส่งน้ำสาย LMP ความยาว 0+000 ถึง 2+355 กม.

แผนงานงบประมาณ

ระยะเวลาดำเนินการ 1 ปี (พ.ศ.2563)

วงเงินงบประมาณ 87,500,000.00 บาท

ประโยชน์ที่ได้รับ

สามารถส่งน้ำช่วยเหลือพื้นที่การเกษตรประมาณ 6,550 ไร่ สามารถใช้น้ำเพื่อ
การอุปโภค - บริโภคของราษฎร ราษฎรมีผลผลิตและรายได้ต่อปีเพิ่มขึ้น

ผลการดำเนินงาน

ผลงาน 100.00% คลองส่งน้ำสายใหญ่ฝั้งขวา (RMC) ความยาว 4,250 เมตร
อยู่ระหว่างตรวจสอบเอกสารการส่งมอบ



ภาพที่ 1.20 ระบบส่งน้ำพร้อมอาคารประกอบคลองส่งน้ำสายใหญ่ฝั้งขวา (RMC) ความยาว 4,250 เมตร

ตารางที่ 1.2 แผนป้องกันแก้ไขและลดผลกระทบสิ่งแวดล้อม และแผนติดตามตรวจสอบผลกระทบสิ่งแวดล้อม

--	--	--	--	--	--	--	--	--	--	--	--	--	--	--	--	--	--	--	--	--	--	--	--	--	--	--	--	--	--	--	--	--	--	--	--	--	--	--	--	--	--	--	--	--	--	--	--	--	--	--	--	--	--	--	--	--	--	--	--	--	--	--	--	--	--	--	--	--	--	--	--	--	--	--	--	--	--	--	--	--	--	--	--	--	--	--	--	--	--	--	--	--	--	--	--	--	--	--	--	--	--	--	--	--	--	--	--	--	--	--	--	--	--	--	--	--	--	--	--	--	--	--	--	--	--	--	--	--	--	--	--	--	--	--	--	--	--	--	--	--	--	--	--	--	--	--	--	--	--	--	--	--	--	--	--	--	--	--	--	--	--	--	--	--	--	--	--	--	--	--	--	--	--	--	--	--	--	--	--	--	--	--	--	--	--	--	--	--	--	--	--	--	--	--	--	--	--	--	--	--	--	--	--	--	--	--	--	--	--	--	--	--	--	--	--	--	--	--	--	--	--	--	--	--	--	--	--	--	--	--	--	--	--	--	--	--	--	--	--	--	--	--	--	--	--	--	--	--	--	--	--	--	--	--	--	--	--	--	--	--	--	--	--	--	--	--	--	--	--	--	--	--	--	--	--	--	--	--	--	--	--	--	--	--	--	--	--	--	--	--	--	--	--	--	--	--	--	--	--	--	--	--	--	--	--	--	--	--	--	--	--	--	--	--	--	--	--	--	--	--	--	--	--	--	--	--	--	--	--	--	--	--	--	--	--	--	--	--	--	--	--	--	--	--	--	--	--	--	--	--	--	--	--	--	--	--	--	--	--	--	--	--	--	--	--	--	--	--	--	--	--	--	--	--	--	--	--	--	--	--	--	--	--	--	--	--	--	--	--	--	--	--	--	--	--	--	--	--	--	--	--	--	--	--	--	--	--	--	--	--	--	--	--	--	--	--	--	--	--	--	--	--	--	--	--	--	--	--	--	--	--	--	--	--	--	--	--	--	--	--	--	--	--	--	--	--	--	--	--	--	--	--	--	--	--	--	--	--	--	--	--	--	--	--	--	--	--	--	--	--	--	--	--	--	--	--	--	--	--	--	--	--	--	--	--	--	--	--	--	--	--	--	--	--	--	--	--	--	--	--	--	--	--	--	--	--	--	--	--	--	--	--	--	--	--	--	--	--	--	--	--	--	--	--	--	--	--	--	--	--	--	--	--	--	--	--	--	--	--	--	--	--	--	--	--	--	--	--	--	--	--	--	--	--	--	--	--	--	--	--	--	--	--	--	--	--	--	--	--	--	--	--	--	--	--	--	--	--	--	--	--	--	--	--	--	--	--	--	--	--	--	--	--	--	--	--	--	--	--	--	--	--	--	--	--	--	--	--	--	--	--	--	--	--	--	--	--	--	--	--	--	--	--	--	--	--	--	--	--	--	--	--	--	--	--	--	--	--	--	--	--	--	--	--	--	--	--	--	--	--	--	--	--	--	--	--	--	--	--	--	--	--	--	--	--	--	--	--	--	--	--	--	--	--	--	--	--	--	--	--	--	--	--	--	--	--	--	--	--	--	--	--	--	--	--	--	--	--	--	--	--	--	--	--	--	--	--	--	--	--	--	--	--	--	--	--	--	--	--	--	--	--	--	--	--	--	--	--	--	--	--	--	--	--	--	--	--	--	--	--	--	--	--	--	--	--	--	--	--	--	--	--	--	--	--	--	--	--	--	--	--	--	--	--	--	--	--	--	--	--	--	--	--	--	--	--	--	--	--	--	--	--	--	--	--	--	--	--	--	--	--	--	--	--	--	--	--	--	--	--	--	--	--	--	--	--	--	--	--	--	--	--	--	--	--	--	--	--	--	--	--	--	--	--	--	--	--	--	--	--	--	--	--	--	--	--	--	--	--	--	--	--	--	--	--	--	--	--	--	--	--	--	--	--	--	--	--	--	--	--	--	--	--	--	--	--	--	--	--	--	--	--	--	--	--	--	--	--	--	--	--	--	--	--	--	--	--	--	--	--	--	--	--	--	--	--	--	--	--	--	--	--	--	--	--	--	--	--	--	--	--	--	--	--	--	--	--	--	--	--	--	--	--	--	--	--	--	--	--	--	--	--	--	--	--	--	--	--	--	--	--	--	--	--	--	--	--	--	--	--	--	--	--	--	--	--	--	--	--	--	--	--	--	--	--	--	--	--	--	--	--	--	--	--	--	--	--	--	--	--	--	--	--	--	--	--	--	--	--	--	--	--	--	--	--	--	--	--	--	--	--	--	--	--	--	--	--	--	--	--	--	--	--	--	--	--	--	--	--	--	--	--	--	--	--	--	--	--	--	--	--	--	--	--	--	--	--	--	--	--	--	--	--	--	--	--	--	--	--	--	--	--	--	--	--	--	--	--	--	--	--	--	--	--	--	--	--	--	--	--	--	--	--	--	--	--	--	--	--	--	--	--	--	--	--	--	--	--	--	--	--	--	--	--	--	--	--	--	--	--	--	--	--	--	--	--	--	--	--	--	--	--	--	--	--	--	--	--	--	--	--	--	--	--	--	--	--	--	--	--	--	--	--	--	--	--	--	--	--	--	--	--	--	--	--	--	--	--	--	--	--	--	--	--	--	--	--	--	--	--	--	--	--	--	--	--	--	--	--	--	--	--	--	--	--	--	--	--	--	--	--	--	--	--	--	--	--	--	--	--	--	--	--	--	--	--	--	--	--	--	--	--	--	--	--	--	--	--	--	--	--	--	--	--	--	--	--	--	--	--	--	--	--	--	--	--	--	--	--	--	--	--	--	--	--	--	--	--	--	--	--	--	--	--	--	--	--	--	--	--	--	--	--	--	--	--	--	--	--	--	--	--	--	--	--	--	--	--	--	--	--	--	--	--	--	--	--	--	--	--	--	--	--	--	--	--	--	--	--	--	--	--	--	--	--	--	--	--	--	--	--	--	--	--	--	--	--	--	--	--	--	--	--	--	--	--	--	--	--	--	--	--	--	--	--	--	--	--	--	--	--	--	--	--	--	--	--	--	--	--	--	--	--	--	--	--	--	--	--	--	--	--	--	--	--	--	--	--	--	--	--	--	--	--	--	--	--	--	--	--	--	--	--	--	--	--	--	--	--	--	--	--	--	--	--	--	--	--	--	--	--	--	--	--	--	--	--	--	--	--	--	--	--	--	--	--	--	--	--	--	--	--	--	--	--	--	--	--	--	--	--	--	--	--	--	--	--	--	--	--	--	--	--	--	--	--	--	--	--	--	--	--	--	--	--	--	--	--	--	--	--	--	--	--	--	--	--	--	--	--	--	--	--	--	--	--	--	--	--	--	--	--	--	--	--	--	--	--	--	--	--	--	--	--	--	--	--	--	--	--	--	--	--	--	--	--	--	--	--	--	--	--	--	--